



Preg barnehager

Sammen om å sette verdifulle spor

Årsplan 2024/25

Preg barnehager Straume



Innholdsfortegnelse:

1.	Velkommen til oss	4
2.	Rammene for å drive barnehage. Grunnlagsdokumenter	6
3.	Kvalitetsutvikling	7
4.	Barnehagens pedagogiske plattform	14
5.	Hvordan arbeide med omsorg, lek, danning og læring	15
6.	Barns medvirkning	19
7.	Plan for det kristne innholdet.....	20
8.	Tilknytning og relasjonsbygging	21
09.	Progresjon.....	25
10	Planlegging, dokumentasjon og vurdering.....	25
11.	Samarbeid.....	27
12.	Pedagogiske verktøy.....	29
13.	Kalender 24/25:.....	31



Sammen om å sette verdifulle spor

1. Velkommen til oss!

Presentasjon av barnehagen:

Preg Barnehager Straume er en privat barnehage på Straume på Litlesotra. Vi er en del av Preg barnehager AS, med kristent formål. Barnehagen ble bygget i 2006 og har fire avdelinger; Snøkrystallen for barn født i 2022/2023, Solstrålen for barn født i 2021/2022, Regnbuen for barn født i 2020/2021 og Duggdråpen for barn født i 2019/2020.

Med lyse og fine lokaler, stort uteområde og nærhet til naturen, har vi mange muligheter for lek og utfoldelse både ute og inne.

Trygghet, trivsel og barnets utvikling av sosial kompetanse står sentralt hos oss. Vi ønsker å formidle til barna at alle mennesker er skapt unike og at alle er like verdifulle, uansett anlegg og ferdigheter.

Barnehageåret 2024/2025 vil vi fortsette med å ha musiske og kreative elementer med særlig fokus på sang og drama som satsingsområde inn mot barnegruppen.

Kontaktinfo følger:

- **Snøkrystallen: 901 03 756**
- **Solstrålen: 901 79 804**
- **Regnbuen: 901 08 402**
- **Duggdråpen: 901 03 740**
- **Daglig leder: 901 33 469**



For mer informasjon, se vår hjemmeside: pregstraume.barnehage.no og kidplan.no

Presentasjon av Preg barnehager

Preg barnehager AS er en ideell barnehagekjede som drives på vegne av Norsk Luthersk Misjonssamband. Barnehagene har ulik størrelse og er spredt rundt i store deler av Norge.

Preg barnehager AS er et ikke-kommersielt selskap. Eventuelle overskudd skal benyttes til å utbedre og styrke medlemsbarnehagene.

Lov om barnehager med forskrifter og Rammeplan for barnehagens innhold og oppgaver bestemmer innhold og rammer for barnehagene våre. I samsvar med barnehagelovens § 1a andre ledd, blir barnehagene drevet med et kristent formål. Vårt [visjonsdokument](#) og [verdiplattform](#) forteller hvordan det kristne formålet skal prege livet i barnehagene våre.

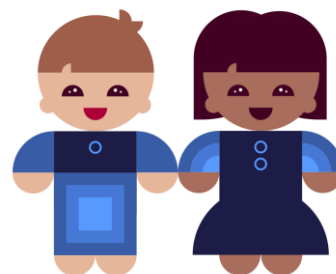
Preg barnehager sin visjon er: "Sammen om å sette verdifulle spor". Verdiene våre er laget med utgangspunkt i Visjonsdokumentet, som er et felles dokument for alle Preg barnehager. Våre verdier er: Nestekjærlighet – Likeverd – Mestring.

Barnehagene våre skal i samarbeid med foreldre/foresatte gi barna omsorg og oppdragelse ut fra et kristent verdigrunnlag. Jesus møtte menneskene med raushet og respekt, og viste et menneskesyn hvor alle er like verdifulle. Med Ham som forbilde vil vi, som medvandrere, gå sammen med barna i de viktige barneårene, og gi dem gode hverdager. Vi skal legge til rette for at barna skal få utfolde seg i lek, bygge vennskap og relasjoner, utfolde seg kreativt og få kjenne at de blomstrer i våre barnehager. Vi skal være voksne som alltid har barnets beste for øye. Dette skal ligge til grunn for alle handlinger og avgjørelser som berører barnet.

Det enkelte barn er et unikt, fullverdig menneske som skal møtes med respekt, omsorg og kjærlighet. De skal få hjelp til å utvikle et sunt selvbilde, og oppleve mestring, trygghet og glede. Vi skal lete etter de positive mulighetene i det enkelte barn og fremelske disse. En slik holdning er en viktig forutsetning for lek, læring og utvikling.

VERDIFULLE SPOR

- I våre barnehager skal alle få oppleve ubetinget kjærlighet
- I våre barnehager skal alle vite at de er skapt av Gud og kjenne at de er unike og verdifulle
- Med Jesus som forbilde skal vi møte alle med respekt og toleranse



Ung Global (Barnas Misjonsprosjekt)

Norsk Luthersk Misjonssamband (NLM) er en misjonsorganisasjon som ønsker å formidle budskapet om Jesus til mennesker som aldri har hørt om Han. NLM har mottoet: "Verden for Kristus". I vårsemesteret har hele barnehagen fokus på et

misjonsland felles med andre NLM -barnehager. Barnas misjonsprosjekt har nå skiftet navn til Ung global. Dette barnehageåret skal vi ha fokus på Sentral-Asia
<https://www.nlm.no/arbeid-i-norge/nlm-ung/ungglobal/>



2. Rammene for å drive barnehage. Grunnlagsdokumenter

Barnehagens formål og innhold er fastsatt gjennom Barnehageloven og Rammeplanen. Disse dokumentene er utgangspunkt for barnehagens daglige drift og årsplanen bygger på disse. Alle barnehager skal bygge på verdigrunnet som er fastsatt i barnehageloven og FNs konvensjon om barnets rettigheter.

Årsplanen inneholder en oversikt over hvordan våre barnehager skal jobbe det kommende året. Den er et arbeidsdokument for personalet, og skal vise hvordan vi arbeider med omsorg, lek, dannelse og læring. Årsplanen skal også tydeliggjøre

progresjon og synliggjøre hvordan vi vurderer vårt pedagogiske arbeid. Temaene i periodene gjennom året jobbes ulikt med i barnehagene og i barnegruppene, avhengig av barnas alder og modning. Barna vil få nye utfordringer i de ulike periodene som vil gi utvikling av kunnskap og ferdigheter. Årsplanen danner også utgangspunkt for pedagogiske planer og evaluering av periodene. Vurdering av det pedagogiske arbeid skjer blant annet gjennom bruk av evalueringer i personalgruppen, samtaler med barna, pedagogisk dokumentasjon, diskusjoner av praksis i ulike møter og evalueringer i Samarbeidsutvalget (SU).



3. Kvalitetsutvikling

Preg barnehager sine fokusområder:

Preg barnehager AS har utviklet en handlingsplan for kompetanseutvikling, ledelse og organisering. Du kan lese mer om våre fokusområder på www.pregbarnehager.no

3.1 Kompetanseutvikling for Preg barnehager AS

I Preg barnehager har vi et stadig fokus på rekruttering av formålstjenlig kompetanse til våre barnehager. Et profesjonelt fagfellesskap og gode kompetansetiltak bidrar til bedre rekruttering av barnehagelærere, barne- og ungdomsarbeidere og andre fagfolk. For å rekruttere nye pedagoger og fagarbeidere til våre barnehager, ønsker vi å samarbeide med utdanningsinstitusjonene, ved å ta imot lærlinger fra videregående skoler og studenter til praksis fra høyskolene. Daglige ledere og øvrige ansatte i barnehagene oppfordres til å oppdatere og videreutvikle sin kompetanse – både individuelt og

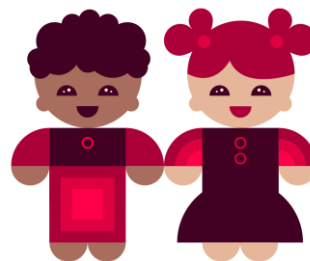
kollektivt. Statlig tilskudd gjennom kompetanseordninger og tiltak, er et bidrag for å støtte opp om vårt ansvar som barnehageeiere.

Medarbeidere som får nye utfordringer, som har dyktige og engasjerte kollegaer og som får utviklet seg faglig, blir gjerne værende i sine stillinger over år. Dette styrker kvaliteten i Preg barnehager

3.2 Barnehagen som en lærende organisasjon

Barnehagen skal være oppdatert og utviklingsorientert i tråd med forskning og kunnskap om barn, barndom, lek, læring og samfunn. Barnehagen er og skal være i stadig endring og utvikling. Det kreves stadig ny kunnskap og kompetanse for å møte nye krav. For at barnehagen skal lykkes i å være en lærende organisasjon, må barnehagens ledelse være kunnskapsorientert og sikre at alle medarbeidere føler eierskap til det pedagogiske utviklingsarbeidet.

Preg Straume er øvingsbarnehage for NLA og har barnehagelærerstudenter i praksis i løpet av barnehageåret.



3.3 System for samspillskvalitet - Emosjonell støtte

I barnehagen skal alle barna oppleve å bli sett, forstått, respektert og få den hjelp og støtte de har behov for. Barnehagen skal aktivt legge til rette for omsorgsfulle relasjoner mellom barna og personalet og mellom barna, som grunnlag for trivsel, glede og mestring. Personalet skal arbeide for et miljø som ikke bare gjør barna til mottakere av omsorg, men som også verdsetter barnas egne omsorgshandlinger. Rammeplanen kap. 3

I Preg konsernet har vi valgt å jobbe med noen felles områder for alle barnehager. Vi ønsker å støtte oss til Pianta og Hamre og tankene med at barns utvikling og læring skjer i relasjon med andre barn og gode trygge voksne. De har laget et rammeverk for interaksjon (TTI rammeverket) som systematisk ser på hvordan man kan jobbe godt med relasjoner for å fremme utvikling og læring. (Class)

Class er en forkortelse for Classroom Assessment Scoring System (CLASS; La Paro, K., Hamre, B.K., & Pianta R.C., 2012). Dette er et observasjon- og refleksjonsverktøy som er utviklet for å måle samspillskvaliteten mellom ansatte og barn i barnehagen. Hovedfokuset er på voksenrollen og på den voksnes ansvar for å legge til rette for og støtte alle barns utvikling av trygghet, læring og trivsel.

CLASS systematiserer samspillskvaliteten over ti indikatorer, fordelt på tre domener. Domenene er Emosjonell støtte, Organisering og ledelse og Læringsstøtte. I Preg barnehager innfører vi dette til refleksjon og systemet for kompetanseheving trinnvis, i løpet av en treårs periode.

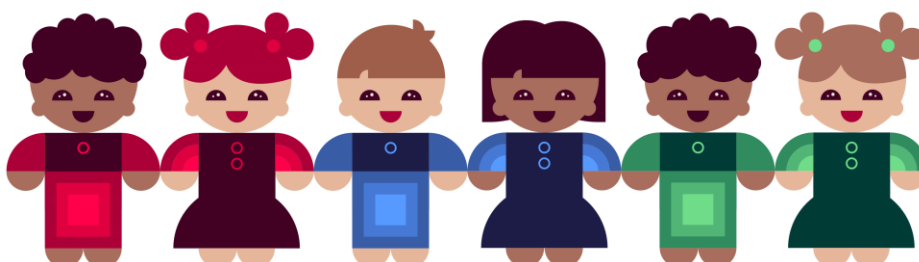
Fokuset for barnehageåret 2024/2025 vil være det domenet Emosjonell støtte.

Emosjonell støtte har fire indikatorer:

1. Positivt klima (Barn og voksne viser respekt overfor hverandre, et miljø som preges av entusiasme og glede, smil og latter)
2. Negativt klima (Negative følelser mellom voksen og barn, eller barna imellom. Unngår straff, sinne, trusler og ydmykkelser)
3. Ansattes sensitivitet (Oppmerksomme voksne som legger merke til og møter barnas behov, følelser og uttrykk med gode reaksjoner)
4. Barns perspektiv og medvirkning (Hensyn til barnas interesser, motivasjon og synspunkter. Oppmuntre til at barna tar ansvar og støtte selvstendighet)

Satsingsområde for de ansatte i Preg Barnehager Straume:

1. Teoretisk og praktisk innføring i NUSSA (Nevroaffektiv Utviklingspsykologisk Strukturert Aktivitet. Programmet baserer seg på nevroaffektiv utviklingspsykologi og bruk av lekegrupper. Barnegruppeprogrammet handler om å styrke barns følelses-, personlighetsmessige og sosiale ressurser gjennom gledefylt, engasjert og strukturert lek, hvor barna forbedrer deres relasjonelle ressurser og selvinnsett slik at de blir mer robuste ovenfor psykiske stressfaktorer. Kompetanseutviklingen for ansatte skjer gjennom faglig input på personalmøter med foredragsholder fra kommunen, og lekegrupper med veiledning fra mentorer. Barnehagen har anskaffet en del ny faglitteratur til ansatte på dette feltet.
2. Praktisk opplæring i bruk av drama og musikk i barnehagehverdagen. Da musiske og kreative elementer også er satsingsområde for barnegruppa dette året også, er det viktig å utruste personalet med verktøy til å utøve drama og musikk i barnehagehverdagen. Barnehagen har tidligere arrangert kurs i praktisk bruk av drama for de ansatte i samarbeid med Høgskolen på Vestlandet (HVL). Det gav mersmak og vi vil også benytte HVL til videre kursing og motivasjon. Det ble arrangert grunnleggende gitarkurs i regi av barnehagen i november 23. Dette gav entusiasme og mer fokus på musikk i barnehagehverdagen. Dette vil bli videreført i 24/25. Barnehage vil ha fellesprosjekt i form av en større kreativ forestilling eller film, som vil bli fremført for foreldregruppa i løpet av barnehageåret.



3.4 Satsingsområde for barnegruppa

Tema: Musiske og kreative elementer

Hovedmål:

«Barna i Preg Straume skal gjennom økt fokus på kreativitet og musiske elementer bli enda bedre rustet til å uttrykke egne tanker, følelser og ideer gjennom skapende aktiviteter»

Om hovedmålet:

«Barnehagen skal aktivt legge til rette for utvikling av vennskap og sosialt felleskap. Barnas selvfølelse skal støttes, samtidig som de skal få hjelp til å mestre balansen mellom å ivareta egne behov og det å ta hensyn til andres behov»

(Rammeplanen for barnehagen. Udir 2017)

Gjennom vårt hovedmål vil barnehagen sette mer søkelys på barnas indre liv gjennom skapende prosesser. Det å kunne uttrykke seg selv ved hjelp av for eksempel sang og musikk, gir erfaring og trygghet på egen mestring. Å være sammen om estetiske aktiviteter skaper tilhørighet. Rike erfaringer med kunst, kultur og estetikk vil gi barna et bredt spekter av muligheter til å uttrykke seg. Muligheter for opplevelse, sansing, eksperimentering, tenking og skapende virksomhet i ulike prosjekter av varierende form og lengde.

Ved å forsterke arbeidet med kreative aktiviteter skal barnehagen bidra til å utvikle barnas følsomhet for å lytte, iaktta og å uttrykke seg. Barna vil da i sterkere grad utvikle sin evne til å bearbeide og meddele sine inntrykk og gi varierte uttrykk. Barnehagen skal legge til rette for at barna får opplevelser i det fysiske miljøet, i naturen, i de kunstneriske og skapende uttrykksmåtene i bilder, musikk, tekst og bevegelser.

For de voksne i barnehage vil hovedmålet bidra til å øke bevisstheten til å lytte og være oppmerksom i forhold til barnas skapende uttrykk. De voksne må vise respekt for barnas ytringsformer og fremme lyst til videre utforskning av de estetiske uttrykkene. Barnehagen vil ha et særlig fokus på musikk og drama i denne perioden.

Avdeling Duggdråpen

Delmål:

«Barna på Duggdråpen skal med fokus på de musiske elementene, få utforske og utvikle språkforståelsen, språkkompetansen og et mangfold av kommunikasjonsformer. Barna skal få møte ulike språk, språkformer og dialekter gjennom rim, regler, sanger, litteratur og tekster fra nåtid og fortid.»



Om delmål:

Ifølge Rammeplanen for Barnehagen skal barna «møte ulike kunstneriske og kulturelle uttrykk som gjenspeiler et mangfoldig samfunn og ulike tidsepoker.

Gjennom arbeid med kunst, kultur og kreativitet skal barnehagen bidra til at barna:

- Leker, improviserer og eksperimenterer med rim, rytme, lyder og ord
- Møter et mangfold av eventyr, fortellinger, sagn og uttrykksformer

Personalet skal:

- Oppmuntre barna til å fabulere og leke med språk, lyd, rim og rytme
- Bruke varierte formidlingsformer og tilby et mangfold av bøker, sanger, bilder og uttrykksformer.

Arbeidsmetoder:

- Spille skuespill under samlinger
- Dans
- Musikk, faste sanger gjennom hele året
- Lage film
- Bruke rytme
- Se på og lage kunst
- Kreativitet med ulike materialer
- Organisert lek
- Barnesamtaler



Avdeling Regnbuen

Delmål:

«Gjennom årets tema vil vi ha fokus på at alle barna skal få mulighet til å uttrykke seg gjennom musikk og drama, og at de skal få bruke kreativiteten og fantasien gjennom ulike musikkformer og materiale.»

Om delmål:

Rammeplanen for barnehagen legger vekt på at barnehagen skal tilrettelegge for samhørighet og kreativitet ved å bidra til at barna sammen får oppleve og skape kunstneriske og kulturelle uttrykk. Barnehagen skal la barna møte ulike kunstneriske og kulturelle uttrykk som speiler et mangfoldig samfunn og ulike tidsepoker. I arbeidet med fagområdet skal personalet stimulere barnas nysgjerrighet, utvide forståelsen deres og bidra til undring, undersøkelser, utprøvinger og eksperimentering.

Vi vil støtte barna i deres kreative utfoldelse av musikk og drama. Vi vil legge til rette for at barna har utstyr og materiale de kan bruke til å sanse og være kreative, og vi vil støtte hvert enkelt barn i deres utforskning. Vi vil gi mulighet til å lytte til ulike musikk fra ulike tidsepoker og sjangre, og gi tilgang til instrumenter de selv kan spille på. Vi voksne skal være forbilder og bidra med drama, musikk og kreativitet. Vi ønsker å være undrende i felleskap med barna, og at barna skal få utforske og utfordre seg selv.

Arbeidsmetoder

- Utforsking
- Lek
- Musikkamlinger
- Bruk av instrumenter
- Kor
- Rytme, bevegelser, sangleker
- Dramatisering
- Lage instrumenter av naturmateriale
- Lage bilder av naturmateriale (landart)
- Lytte til ulik musikk
- Ulike musikkjangre som tema
- Skape rom som barna kan sanse og utforske innen drama, musikk og kreativitet
- Sang, rim, regler og dikt



Avdeling Solstrålen

Delmål:

«Barna på Solstrålen skal gjennom fokus på klassisk barnelitteratur og kreativ utfoldelse ved bruk av drama, sang og musikk oppleve glede, samspill og mestringsfølelse».

Om delmål:

«Barnehagen skal legge til rette for samhørighet og kreativitet ved å bidra til at barna får være sammen om å oppleve og skape kunstneriske og kulturelle uttrykk». (Kunnskapsdep. 2017, s.50).

Gjennom delmålet ønsker vi å skape en god felles arena for å skape samhørighet og bygge vennskap. Det å synge, danse og dramatisere sammen skaper fellesskap og opplevelse av tilhørighet. Musikk stimulerer sansene, sang kan bidra positivt for barnas språkutvikling, og det å synge kan bidra til at vi husker bedre.

Det å tørre ting, oppleve glede i å skape ting alene og sammen med andre under trygge rammer gi rom for fellesskapsfølelse og tilhørighet. Det er et viktig ledd i utviklingen av den sosiale kompetansen til barna.

I løpet av året ønsker vi å invitere til en kreativ «happening».

Arbeidsmetoder:

- Eventyrformidling
- Bibelfortellinger
- Dramatisere
- Sanger med bevegelse
- Bruk av rytmeinstrumenter
- Rim og regler
- Musikk fra ulike kulturer
- Sanserom og sanseopplevelser

- Tilrettelegge for stasjoner og kreative lekemiljøer
- Kunstneriske utfoldelser / uttrykk

Avdeling Snøkrystallen

Delmål:

«De minste barna i barnehagen skal få oppleve og utfolde seg med musikk og drama i trygge og tilrettelagte omgivelser. Gjennom dette skal de få føle på samhørighet, glede, mestring, utfoldelse og vennskap.»

Om delmål:

I arbeid med de minste barna i barnehagen skal vi «legge til rette for samhørighet og kreativitet ved å bidra til at de får være sammen om å oppleve og skape kunstneriske og kulturelle uttrykk» (Kunsk. dep, 2017).

Vi vil ha fokus på gode opplevelser med kreativitet, skapende prosesser og musikk. Dette vil vi jobbe med gjennom å skape et inne- og utemiljø som appellerer til kreativ utfoldelse, utforskning, glede og vennskap. De yngste barna bruker i stor grad sansene sine for å utforske verden. De er raske med å høre, føle, ta på og putte ting i munnen for å få en



opplevelse og forståelse av hva gjenstanden er. Dette ønske vi å legge til rette for at de skal få lov til. Ved å ha instrumenter, leker og ulike gjenstander på bakkenivå gir vi barna frihet til å utforske selv. Gjennom samlingsstunder er vi med på å skape et felles referansepunkt for hele barnegruppen. Der kan de også få leke, prøve og utforske ulike instrumenter, tekstiler og annet material. Samt å bli kjent med ulike rytmer, sanger, historier og eventyr.

Arbeidsmetoder:

- Fokus på omsorg og trygghet for barnas utforskning av musikk og skapende prosesser
- Sang, rim og rytmer i hverdagslige gjøremål
- Felles referansepunkt ved musikk, rytmer og skapene prosesser
- Skape tilhørighet/samhørighet gjennom felles eventyr, historier, sanger og rytmer
- Levendegjøre og spille ut historier og eventyr
- Samling med utfoldelse av musiske og skapende prosesser
- Legge til rette for utforskning og bli kjent med ulike instrumenter
- Støtte barnets uttrykksmåte og bekrefte barnets følelser og mestring (her og nå)

- Sanseopplevelser for å skape, erfare og oppleve sammen i felleskap

4. Barnehagens pedagogiske plattform

4.1 Målene i visjonsdokumentet

“Sammen om å sette verdifulle spor” er vår visjon. I visjonsdokumentet er disse målene felles for alle:

- I våre barnehager skal alle få oppleve ubetinget kjærlighet
- I våre barnehager skal alle vite at de er skapt av Gud og kjenne at de er unike og verdifulle
- Med Jesus som forbilde skal vi møte alle med respekt og toleranse

Disse målene skal vi alltid ha for øye i alt arbeid vi gjør i barnehagen

Preg Straume vil formidle at Gud er skaper av himmel og jord. Vi ønsker at barna skal bli kjent med Jesus og hans ubetingede kjærlighet.

Vi tror at Gud har skapt alle mennesker i sitt bilde. Det betyr, for oss, at alle er like verdifulle uansett hvilke ferdigheter eller utrustning vi har fått. Alle mennesker trenger å bli sett for den de er. Alle barn trenger omsorg, nærhet og kjærlighet fra trygge voksne. Vi tror at positiv oppmuntring, trygge rammer, gode forbilder og utfordringer tilpasset den enkelte vil skape et godt oppvekstmiljø og gode utviklingsmuligheter.



Preg Straume blir drevet i samsvar med Den Norske Kirkes bekjennesskrifter, Lov nr 064 av 17. juni 2005 om barnehager og forskrifter til loven, rammeplan for barnehager, og de forskrifter og retningslinjer som departementet til enhver tid fastsetter. I samsvar med barnehagelovens § 1 blir barnehagen drevet med utvidet kristent formål. Kristen tro, etikk og menneskesyn skal være grunnlaget for alt som barnehagen foretar seg. Barnehagens vedtekter og årsplaner skal bygge på samme grunnvoll og være med i grunnlaget for driften av barnehagen.

4.2 Vårt syn på barn

I vår verdiplattform beskriver vi hvilke relasjoner til barn vi ønsker å strekke oss etter. Det enkelte barn er et unikt, fullverdig menneske som skal møtes med respekt, omsorg og kjærlighet. De skal få hjelp til å utvikle et sunt selvbilde, oppleve trygghet og glede. De ansatte skal lete etter de positive mulighetene i det enkelte barn og fremelske disse. Vi vil være voksne som alltid har barnets beste for øye. Dette skal ligge til grunn for alle handlinger og avgjørelser som berører barnet.

Vi ønsker å være voksne som ser det enkelte barnet. Barnehagens ansatte må anerkjenner og ivareta barndommens egenverdi og bidra til at alle barn som går i barnehage, får en god barndom preget av trivsel, vennskap og lek. Til daglig kommer dette til uttrykk gjennom voksne som anerkjenner og viser genuin interesse for barnas lek, nysgjerrighet og interesser. Nærhet til enkeltbarnet og barnegruppen som helhet er en forutsetning.



4.3 Voksenrollen

Vi skal være voksne som bygger en positiv relasjon med barna og mestrer balansen mellom å være varm og tydelig. Vi skal se barnets perspektiv og ha medvirkning i fokus. Den voksne utøver positiv grensesetting ut ifra barnets forutsetninger. Dette skal være preget av varme og respekt for barnet. Det er den voksne som har ansvaret for relasjonen med barnet, og som alltid skal være bevisst de verdifulle spor den setter.

Alle som jobber i barnehagen, skal være bevist på at det er den voksne som har ansvar for å skape en god og trygg relasjon til barnet. Vi bestreber å være nærværende voksne som ser det enkelte barn.

Til daglig kommer dette til uttrykk gjennom:

- Bevissthet om at vi er med på å sette spor i andres liv.
- Å møte den enkelte med et smil
- Hjelp barnet å sette grenser for seg selv og andre
- Gi barnet oppmuntring og trøst
- Lytte til og ta barnas perspektiver på alvor

5. Hvordan arbeide med omsorg, lek, danning og læring

Barn skal trives og ha det godt i barnehagen. I Preg barnehager sørger vi for at alle barn blir sett og inkludert slik at de lærer og utvikler seg ut fra egne forutsetninger.

“Barnehagens innhold skal være allsidig, variert og tilpasset enkeltbarnet og barnegruppen. I barnehagen skal barna få leke og utfolde skaperglede, undring og utforskertrang. Arbeidet med omsorg, danning, lek, læring, sosial kompetanse og

kommunikasjon og språk skal ses i sammenheng og samlet bidra til barns allsidige utvikling.” (Rammeplanen)

• Omsorg

Trygghet er utgangspunktet for barns trivsel og læring. Derfor kommer omsorg alltid i første rekke. For å få trygge barn, er vi avhengig av at kompetente og sensitive voksne gir barna den omsorgen de har behov for.

Personalet i våre barnehager skal ha fokus på hvordan det enkelte barn har det og legge til rette for aktiviteter som inkluderer alle barn, der alle barn blir sett og hørt. På en slik måte setter vi verdifulle spor.



I barnehagen skal alle barna oppleve å bli sett, forstått, respektert og få den hjelp og støtte de har behov for. Barnehagen skal aktivt legge til rette for omsorgsfulle relasjoner mellom barna og personalet og mellom barna, som grunnlag for trivsel, glede og mestring (KD 2017:19). Vi ønsker at barnehagehverdagen skal være preget av omsorg. Omsorgen skal vises gjennom den voksnes evne og vilje til å lytte, til nærhet, til innlevelse og samspill. De voksne skal være nær, sette grenser, veilede og reflektere sammen med barna. Vi ønsker å være trygge voksne som ser barnet, som med hele sin væremåte formidler at barnet er unikt og som bidrar til barnets mestringfølelse.

• Lek

Lek er den viktigste aktiviteten for barns utvikling og læring, samtidig som den er et mål i seg selv. Gjennom leken utvikler barn sosiale, språklige og kroppslige ferdigheter. Ved å inngå i et lekefellesskap drar barna nytte av hverandres styrker og kunnskaper. I samspill med hverandre og med de voksne skapes et godt miljø for glede, læring og utvikling.

Lekemiljøene i våre barnehager skal være inkluderende, allsidige og stimulerende. De voksne skal være deltakende og støttende i barnas lek.

Lek er en naturlig væremåte for barn og skal ha en sentral plass i barnehagen. Barna uttrykker seg gjennom leken som er en grunnleggende livs- og læringsform. Gjennom leken ønsker vi å gi rom for lekens egenverdi i tillegg til læringen den gir. I leken får barna trene seg på relasjonsbygging, de øver seg på samarbeid, de løser problemer, utvikler sin sosiale kompetanse og får god språktrening. De voksne i Løveparken barnehage skal være til stede der barna leker. Vi skal være lekende, støttende og veiledende voksne som tar barna og deres lek på alvor.



• Danning

I fellesskap med andre utvikler barn sin identitet og sin selvstendighet. Barn samler erfaringer gjennom hva de gjør, hvilke tilbakemeldinger de får av andre og hva de opplever. De ansatte skal anerkjenne barna som individer med tanker, følelser og intensjoner, og støtte barnas forsøk på å skape mening i den verden de er en del av.

I våre barnehager skal barna få kunnskap som er med på å utruste dem til å ta gode valg i livet. Dette er en del av en livslang læring og en prosess som handler om hvem man er og hvordan man er i møte med andre mennesker. Vi ønsker å sette verdifulle spor i barna på en slik måte, at de selv føler seg verdifulle og at de er gode nok som de er. På den måten kan de ta med seg sine erfaringer som et grunnlag å bygge videre på i livet.

Danning er en livslang prosess som blant annet handler om å utvikle evne til å reflektere over egne handlinger og væremåter. Danning skjer i samspill med omgivelsene og med andre. Preg Straume arbeider for å etablere gode relasjoner mellom barn-voksen, voksen-voksen og barn-barn. Relasjonen mellom barna og de voksne er en avgjørende faktor for læreprosessen. Målet er at hvert enkelt barn skal danne et positivt bilde av seg selv, en god selvfølelse, omsorg og empati for andre, og forståelse for regler og normer som finnes i miljøet og samfunnet som det vokser opp i.

“Kjærlighet er det viktigste når man snakker om dannelse. Uten kjærlighet har man ingen dannelsesprosess” (Albert Camus, Nobelfredsprisvinner i litteratur 1957).

• Læring

Barnehagen skal gi barn grunnleggende kunnskap på sentrale og aktuelle områder. Personalet skal støtte barns nysgjerrighet, kreativitet og vitebegjær og gi utfordringer med utgangspunkt i barnets interesser, kunnskaper og ferdigheter. (Barnehagelov § 2)

Hverdagene i våre barnehager skal være preget av utforskning og lek, der barna tilegner seg ny kunnskap og nye ferdigheter. Barnehagen skal legge til rette for at barna får gode mestringsopplevelser innenfor trygge rammer. Vi ønsker å sette verdifulle spor med ansatte som har god relasjonskompetanse og tid for læring.

Læring skjer i det daglige samspillet med andre barn og voksne og i det miljøet barnet er i. Relasjonen mellom barna og de voksne er en avgjørende faktor for læreprosessen. Vi ønsker å møte barna der de er, undre oss sammen med dem, samtale med dem og la barnets nysgjerrighet danne grunnlaget for et aktivt og utviklende læringsmiljø. Vi ønsker å vandre sammen med barna og ta utgangspunkt i deres interesser og initiativ. På den måten er barna med og bestemmer temaene for de ulike temaarbeidene i barnehagen.



Bærekraftig utvikling

Bærekraftig utvikling omfatter natur, økonomi og sosiale forhold og er en forutsetning for å ta vare på livet på jorden slik vi kjenner det. Barnehagen har derfor en viktig oppgave i å fremme verdier, holdninger og praksis for mer bærekraftige samfunn. (KD 2017: 10).



Ved å ferdes mye ute i naturen får barna et nært forhold til mangfoldet som finnes på kloden vår. Vi ønsker at barna skal utvikle kjærlighet og respekt for naturen og å fremheve at det er et felles ansvar å ta vare på alt levende på planeten. Miljøvern og ønske om å ta vare på naturen starter i nærmiljøet og her er personalet i barnehagen viktige forbilder for barna. Vi kan vise i handling at vi respekterer naturen og er interessert i å lære om og ta vare på det som finnes der. Vi sorterer søppel og lager gjerne kunstverk av gjenbruk eller av naturmateriale.

6. Barns medvirkning

I Preg barnehager skal barna få mulighet til aktiv deltagelse i planlegging og vurdering. Barn skal gis tid og rom til innspill som bidrar til at de opplever å påvirke sin egen hverdag. I våre barnehager skal barna kjenne at de har en verdifull og viktig stemme inn i et fellesskap som er trygt og inkluderende for alle. Personalets syn på barnet og sin egen rolle som voksen vil ha betydning for hvordan barn opplever medvirkning i hverdagen.

«Barnehagen skal vise hvordan alle kan lære av hverandre og fremme barnas nysgjerrighet og undring over likheter og forskjeller. Barnehagen skal bidra til at alle barn føler seg sett og anerkjent for den de er, og synliggjøre den enkeltes plass og verdi i fellesskapet».
(Rammeplanen)

Barna medvirker i barnehagen hver dag blant annet ved at de voksne observerer hva de uttrykker både kroppslig og språklig, samtaler med barna og er lydhøre for deres meninger og fletter dette inn i sine planer. Foreldre kjenner barna sine best og har dermed spisskompetanse på hva deres barn liker særlig å holde på med. Barnehagen ønsker konkrete innspill til hvordan vi kan sikre at alle barn får medvirke til sin hverdag. Gjennom nære relasjoner, tett foreldresamarbeid og lydhøre voksne involveres barna i evalueringen av det som skjer i barnehagen. Vi ser på barnet som kompetent, aktivt og søkende i sine egne læringsprosesser. Personalet ønsker å være til stede for å støtte og oppmuntre barnet i disse prosessene. De voksne i barnehagen ønsker å oppdage, vandre og være på vei sammen med barna. Vi ønsker at barna skal få erfare at de blir tatt på alvor når de formidler en opplevelse, følelse eller tanke. På denne måten opplever de anerkjennelse for den de er. Å bli møtt med anerkjennelse og respekt er viktig for utvikling av en positiv selvfølelse.

Ved å ha gode rutiner på gjennomføring av barnesamtaler og skjemaet "Barns opplevelse av planlagt aktivitet" får barna medvirke innholdet i barnehagen vår. Tegn til tale er et verktøy som kan fremme inkludering og medvirkning, der alle får mulighet til å uttrykke seg, bli hørt og delta i et kommuniserende fellesskap.



7. Plan for det kristne innholdet

Preg barnehager har et kristent livssynsgrunnlag, som utdypes i vårt verdidokument. Det betyr at barna i våre barnehager får en barnehagehverdag basert på kristne og humanistiske verdier. Vårt formål, vår visjon og våre verdier er felles for alle våre barnehager. Dette skal være grunnlaget for de valg vi gjør, både i hverdagsaktiviteter og i andre planlagte aktiviteter.

Avdelingene har daglig samlinger, bøker og sanger der kristen formidling er en naturlig del av hverdagen, og en gang i måneden er hele barnehagen samlet til fellessamling med kristent innhold. Hver tirsdag har vi barnehagekor. Da øver vi sammen både små og store, og har søkelys på musikalsk glede, barnesanger og fellesskap.



Preg Straume vil:

- skape et miljø preget av kristen nestekjærlighet
- formidle at hvert enkelt barn er skapt i Guds bilde og med samme verdi
- formidle det glade budskap om Jesus
- formidle bibelhistorie gjennom lesing, fortelling, sang og drama
- undre oss sammen med barna ut ifra en kristen synsvinkel
- ha fokus på vennskap og likeverd
- ha påskevandring
- delta på adventsgudstjeneste
- møte barn og foreldre med respekt og toleranse

8. Tilknytning og relasjonsbygging

8.1 Plan for oppstart i barnehagen

Hovedfokuset ved barnehageoppstart er å bygge gode og sterke relasjoner. Vi er opptatt av at barn og foreldre skal få bruke den tiden de trenger for å bli kjent og trygg i barnehagen. Det blir i utgangspunktet satt opp 3 dager med innkjøring, der antallet timer i barnehagen øker for hver dag, men dette er ment dette er ment veiledende. Hvert barn får tildelt en primærkontakt som følger barnet tett den første tiden. Barnet skal være trygg på at primærkontakten skal være tilgjengelig og skape trygghet for barnet gjennom dagen. Etter hvert som barnet blir tryggere, blir barnet også mer kjent med de andre voksne på avdelingen. Primærkontakten fungerer som en viktig kontakt mellom barnehagen og foreldrene. Barnehagen skal tilpasse rutiner, tid og rom, slik at barnet får en mykest mulig overgang fra tiden hjemme til en ny barnehagehverdag. I løpet av de første dagene skal det gjennomføres en startsamtale mellom foreldre/foresatte og pedagogisk leder på avdelingen. Nye barn får velkomstskriv og får mulighet til å komme på besøk før de starter opp i barnehagen.

8.2 Planer for overganger i barnehagen (innad, mellom barnehager og til skolen)

Mellom avdelinger:

I Preg Straume jobber vi mye i aldersinndelte grupper for å gi barna et godt pedagogisk tilbud tilpasset alder og utvikling. Det innebærer at barna skifter avdeling i løpet av den tiden barnet skal gå i barnehagen. Vi er opptatt av at barn og foreldre får tid og rom til å forberede seg til disse overgangene og at det oppleves som trygt. Barna skal alltid ha en eller flere kjente voksne med seg når de bytter avdeling, i tillegg til en barnegruppe som de føler seg en del av. Foreldre skal få informasjon om bytte av avdeling i god tid og få mulighet til å forberede barna på dette. Vi går mye på besøk på avdelingen barna skal flyttes til, i løpet av våren. Overganger til stor avdeling kan oppleves svært ulik fra barn til barn. Barn som trenger ekstra tid på å bli trygg skal få den tilvenningen de trenger til dette.

Til skole:

Barnehagen har en egen gruppe for førskolebarna. De har ukentlige samlinger med Dinosaurskolen. Førskolegruppen avslutter barnehageåret med overnattingstur – et høydepunkt i barnehageåret. Førskolegruppen har i flere år besteget Bergens 7 fjell i løpet av barnehageåret, - noe som gir barna en enorm mestringsfølelse.

Selv om mange førskolebarn virker klare til å starte på skolen, er det viktig med en god overgang mellom barnehage og skole. Her ønsker vi et tett samarbeid mellom foreldre-barnehage-skole. Barna går fra å være eldst til å bli yngst, de kommer til en ny arena hvor de skal forholde seg til nye voksne og med mindre voksentetthet enn de er vant med, de kommer til et nytt miljø med andre krav og forventninger enn de møtte i barnehagen. Dette er forhold barn ikke reflekterer over av seg selv, men som de kan forberedes på i samarbeid med barnehage, skole og hjem. Barnehagen ønsker å legge til

rette for en god overgang mellom barnehage og skole gjennom bl.a. at barna får besøke skolen de skal begynne på, lese bøker om skolestart og om mulig invitere kommende lærere på besøk i barnehagen.

Barnehagen har utarbeidet en plan for overgangen mellom barnehage og skole. Målet med planen er at alle barn skal få en god skolestart og oppleve overgangen mellom barnehage og skole som positiv og trygg. Videre tenkes det at planen skal bidra til at barna opplever sammenheng mellom læringen i barnehagen og læringen som de møter i skolen.

Våre tiltak for å oppnå dette:

- Informasjon på foreldremøte om overgang barnehage-skole
- Informasjonsskjema om barnet sendes skolen før skolestart etter samtykke fra foreldrene.
- Overføringsmøte med skolene
- Besøke de ulike skolene, og eventuelt SFO, barna skal gå på



8.3 Psykososialt barnehagemiljø

Barn og psykososiale forhold

Et godt psykososialt miljø i barnehagen er viktig i det helsefremmende og forebyggende arbeidet for barn. Barnehagen skal møte barna med tillit og respekt, og bidra til trivsel og glede i lek og læring. Den skal være et utfordrende og trygt sted for fellesskap og vennskap. Barnehagen skal fremme demokrati og likestilling, og motarbeide alle former for diskriminering. Personalet bør være oppmerksomme på egne holdninger og atferd, både i forhold til oppførsel som kan virke krenkende og ved bruk av makt og tvang.

Personalet skal håndtere og følge opp uønskede situasjoner, jfr Barnehageloven kap 8, § 42. Det skal utarbeides en skriftlig plan i henhold til aktivitetsplikten

Plan for godt psykososialt barnehagemiljø

Preg Barnehager Straume

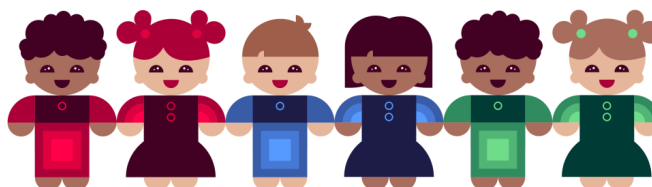
Sist endret: 08.03.2024

HMS – rutine/plan

HMS-område

Barn og psykososialt miljø

Gjelder for: Barn



Lovhenvisninger

Miljørettet helsevern i barnehager

og skoler: §5, §12

Barnehageloven: §1, §3, §4, §41, §42, § 43

Fagreferanser

Barns trivsel- voksnes ansvar

Bruk av tvang og fysisk makt i barnehagen

Mobbeombud

Rutinen beskriver hvordan vi jobber for å fremme trivsel og et godt barnehagemiljø

Ansvar

- Daglig leder er ansvarlig for at alle ansatte har tilstrekkelig kompetanse for å jobbe med et trygt og godt barnehagemiljø.
- Alle ansatte har en plikt til å følge med at barna har det trygt og godt i barnehagen, og varsle sin leder dersom dette ikke er tilfelle.

Handling

Systematisk og forebyggende arbeid:

- Vi har nulltoleranse mot krenkelser som utestenging, mobbing, vold, diskriminering og trakassering.
- Vi risikovurderer jevnlig det psykososiale barnehagemiljøet, og dokumenterer dette i PBL Mentor HMS.
- Gjennom personalmøter og avdelingsmøter diskuterer vi hva som er et godt barnehagemiljø, hva som kan oppleves som
- krenkende atferd og hvordan vi kan forebygge tilfeller hvor barn ikke har det trygt og godt.

Psykososialt barnehagemiljø forts.

- Vi har klare og forståelige grenser for akseptabel oppførsel, både for barn og ansatte.
- Vi diskuterer hvor grensen går for hva som regnes som makt og tvang, for å bli bevisste i våre handlinger og observasjoner.
- Vi har egen rutine for makt og tvang i barnehagen.
- Vi sikrer barns medvirkning ved at de blir hørt og involvert i saker som gjelder barnehagemiljøet.
- Vi planlegger og handler ut fra hva som er til barnas beste.
- Vi har rutine for å ivareta barn og foreldre ved mobbing og andre krenkende handlinger, herunder barnehagens aktivitetsplikt.
- Vi har rutiner for samarbeid med PPT, helsestasjon og barnevern.
- Vi melder avvik ved brudd på rutinene.

Vi jobber med disse tema for å fremme et godt psykososialt miljø, som også er fastsatt i årsplanen:

- Mobbing og annen krenkende atferd mot barn.
- Likestilling, likeverd og diskriminering.
- Utvikling av vennskap og sosialt fellesskap.
- Barns medvirkning i planlegging og vurdering av barnehagens virksomhet.
- Foreldresamarbeid om forebyggende og holdningsskapende arbeid for å skape et godt barnehagemiljø.

8.4 Inkludering

I Preg barnehager skal alle barn kjenne seg elsket og verdsatt som viktige deltakere i fellesskapet. Vi arbeider med mangfold og inkludering som en helhetlig del av hverdagen, og vårt mål er at alle barn skal oppleve trygghet og ivaretagelse. Vi arbeider daglig for å gi opplevelser som setter verdifulle spor. Barnehagen skal fremme likeverd og likestilling uavhengig av kjønn, funksjonsevne, seksuell orientering, kjønnsidentitet og kjønnsuttrykk, etnisitet, kultur, sosial status, språk, religion og livssyn. Barnehagen skal motvirke alle former for diskriminering og fremme nestekjærlighet. (Rammeplan)

Barnehagen skal være en inkluderende arena der barn kan knytte vennskap, trives, utvikle seg og lære. Alle barn skal få delta ut fra sine forutsetninger. Vi skal bidra til å styrke barns identitet, og skape fellesskap der det er rom for alle.

I Preg Straume vil vi at:

- Barna lærer om respekt for forskjeller/ulikheter og at vi godtar hverandre for akkurat de vi er, uavhengig av sosiale lag, hudfarge, meninger og tro.
- Alle barn og familier blir respektert uansett hvor man kommer fra, hvor mange som bor i familien, hvilken familieform man velger.

Barnehagen har egen inkluderingsplan: <https://pregstraume.barnehage.no/Innhold/Side/93187>

09. Progresjon

Progresjon er en prosess som ifølge rammeplanen skal rette seg mot barnas opplevelser, lek og læring. Det er derfor de ansattes rolle å finne barnets utgangspunkt, og bygge videre på dette slik at hvert barn får akkurat passe utfordringer, og en god progresjon. De voksne i våre barnehager skal sikre progresjon ved å være til stede og se barna i mestringsøyeblikk, dokumentere og hjelpe dem til videre utvikling.

Tilrettelegging i planleggingsfasen er viktig med tanke på gruppeinndeling etter interesse, kunnskaper, ferdigheter og selvsagt barnets egne ønsker. Barna i våre barnehager må få ulike utfordringer og de skal oppleve at de stadig lærer mer, og vi må finne en balanse mellom det å oppleve mestring og å kunne strekke seg etter nye mål. Progresjon skal følge barnets utvikling og ikke en bestemt aldersgruppe.

Barnehagens progresjonsplan: <https://pregstraume.barnehage.no/Innhold/Side/93187>

10 Planlegging, dokumentasjon og vurdering

Felles overordnet grunnlag

Årsplanen skal gi informasjon om hvordan barnehagelovens bestemmelser om innhold skal følges opp, dokumenteres og vurderes. Det skal legges til rette for at barn, foreldre, barnehagens personale og eiere kan delta i planlegging, dokumentasjon og i vurdering av barnehagens pedagogiske virksomhet. Barnegruppens og enkeltbarnets behov skal observeres og vurderes fortløpende.

Vurderinger om barnegruppens og enkeltbarns trivsel og allsidige utvikling skal dokumenteres når det er nødvendig for å gi barnegruppen og enkeltbarn et tilrettelagt tilbud. Det kan gi grunnlag for å tilpasse og videreutvikle det pedagogiske arbeidet.

(KD 2017:39)

Planlegging

I vårt planleggingsarbeid legger vi vekt på god pedagogikk til det beste for enkeltbarn og barnegruppen. Barna formes og utvikles hele tiden, og vi må stadig fornye oss og tilegne oss den kunnskapen vi trenger for å gi barn og foreldre det beste tilbudet. Barnehagen er en pedagogisk institusjon og skal drives etter de krav og forventninger som ligger i Rammeplanen og Barnehageloven. Gjennom observasjoner, refleksjon, samtaler med barn og foreldre, systematisk vurdering og dokumentasjon drives vårt planleggingsarbeid.

Dokumentasjon

Dokumentasjon kan gi foreldre og lokalmiljøet innsikt i hva barn opplever, lærer og gjør i barnehagen. Den skal synliggjøre det pedagogiske arbeidet i barnehagen og sikre en

helhet og progresjon i arbeidet. Dokumentasjon er også et middel for å få innblikk i personalets måte å jobbe på, og kan åpne for refleksjon og kritisk tekning om egen praksis.

For å dokumentere barnas læringsprosesser arbeider vi med ulike former for dokumentasjon:

- Fotodokumentasjon
- Observasjon
- Videodokumentasjon
- Utstilling av barnas produkter
- Barnas personlige permer med bilder og produkter
- Årsplan
- Månedspaner
- Hjemmesiden
- Kidplan
- Spørreundersøkelse



Vurdering:

Barnehagen skal jevnlig vurdere det pedagogiske arbeidet. Det betyr at det pedagogiske arbeidet skal beskrives, analyseres og fortolkes ut fra barnehagens planer, barnehageloven og rammeplanen. Hovedformålet med vurderingsarbeidet er å sikre at alle barn får et tilbud i tråd med barnehageloven og rammeplanen. (KD 2017:38).

I barnehagen måler vi ikke barnets oppnådde resultater. Arbeidet med vurdering skal først og fremst handle om prosesser. Vi ser på vurderingsarbeid som et av redskapene/arbeidsmetodene for å sikre kvalitet i barnehagen. Personalet skal reflektere over egen praksis, hvilke arbeidsmetoder barnehagen bruker og hvilken virkning disse har, med tanke på barnas trivsel og utvikling. Vi vurderer mål knyttet til oppsatte tema i månedspaner og årsplan, hvordan barnegruppene fungerer, barns utvikling og relasjoner. Vi vurderer sammenhenger mellom det vi gjør, og det vi sier er viktig og bra. Vurderingene vi gjør danner grunnlaget for videre planlegging av det pedagogiske arbeidet i barnehagen. Tilbakemeldinger fra foreldre tar vi med i vurderingsarbeidet og får innvirkning på vårt planleggingsarbeid.

Evaluering:

Hva skal evalueres?	Hva er hensikten?	Hvem skal delta?	Hvordan skal det evalueres?	Når skal det evalueres?
Satsingsområdet: «Musiske og kreative elementer»	Har vi nådd målene? Har vi utviklet oss i dette fagområdet, har vi forandret praksis?	Alle. Pedagogiske ledere har et særlig ansvar	Refleksjonsspørsmål Gjennomgang av praksisfortellinger/observasjoner Selvrefleksjonsskjema Gjennomgang av månedspaner	Mai 2025
Barnehagens innhold. Danning gjennom omsorg, lek og læring.	Oppfyller barnehagen krav og forventninger som ligger i Rammeplan for barnehager og i Barnehageloven?	Alle. Pedagogiske ledere har et særlig ansvar	Refleksjonsspørsmål Gjennomgang av praksisfortellinger Selvrefleksjonsskjema	1 gang per år

Planlegging, dokumentasjon og vurdering.	Er det sammenheng mellom det vi sier er viktig, og det vi faktisk gjør?	Alle. Pedagogiske ledere har et særlig ansvar.	Gjennomgang av månedsplaner	Månedlig
Allmennpedagogisk tilbud for barn som trenger ekstra støtte	Er det godt nok tilrettelagt for at <u>alle</u> barn inkluderes i det allmennpedagogiske tilbudet? Kan <u>alle</u> barn delta?	Alle. Pedagogiske ledere har et særlig ansvar. Evt spesialpedagog	Gjennomgang av oppsatte planer.	Ukentlig Avd.møter
Barns medvirkning	Sikre at barnet sin stemme kommer frem, og at det blir satt av tid til samtaler med enkeltbarn.	Alle. Pedagogiske ledere har et særlig ansvar.	Gjennomgang av barnesamtaler på avdelingsmøter	Oktober-november

11. Samarbeid

11.1 Eier Preg barnehager AS

Barnehageeier har det overordnede ansvaret for at barnehagen drives i samsvar med gjeldende lover og regelverk, jf. barnehageloven § 7 første ledd. Preg barnehager AS har dermed det juridiske ansvaret for kvaliteten på barnehagetilbudet. Eierstyret for den enkelte barnehage er barnehageeiers lokale representant.

Preg barnehager og den enkelte barnehage samarbeider systematisk om å gi barna et barnehagetilbud av god kvalitet. Dette er nedfelt i Preg barnehager fokusområder.

11.2 Foreldresamarbeid

Personalet i barnehagen har ansvar for å skape åpenhet, tillit og trygghet til foreldrene. Foreldrene i våre barnehager skal oppleve at de blir sett og at de blir tatt på alvor. Gode relasjoner til foreldrene, med kommunikasjon som er preget av respekt og varme, er av avgjørende betydning for et godt foreldresamarbeid.

Både foreldrene og personalet må forholde seg til at barnehagen har et samfunnsmandat og verdigrunnlag som det er barnehagens ansvar å forvalte. (Rammeplanen)

Vi ønsker et nært samarbeid med foreldre/foresatte. Den daglige kommunikasjon og utveksling av informasjon har svært stor betydning for at begge parter skal kunne handle til det beste for barnet. Alt av informasjon, fra hvordan barnet har sovet om natten til en vanskelig situasjon i hjemmet, kan være avgjørende for at barnet skal få en god dag i barnehagen. Hos de minste barna som ikke kan snakke enda, er denne informasjonen helt nødvendig. Reglene om taushetsplikt i forvaltningsloven §§13 til 13f gjelder for barnehagens personale.

Ved oppstart i barnehagen inviteres nye foreldre til startsamtale. Øygarden kommune har innført startsamtale i alle barnehager for å sikre at personalet får et best mulig utgangspunkt for å kunne møte barnet som den personen han/hun er og med de behovene barnet har. Om høsten er det åpent for foreldresamtaler for de som ønsker det. I februar/mars gjennomføres foreldresamtaler for alle barn i barnehagen. Dette er en samtale mellom pedagogisk leder og foreldre/foresatte med fokus på det enkelte barns trivsel og utvikling. Det er mulighet for å be om foreldresamtale ellers i året dersom dette er ønskelig.

Gjennom månedsplaner, årsplaner, nettside, appen Kidplan får foreldreinformasjon om arbeidet i barnehagen. Vi samler gode minner fra barnehageåret i en perm som barnet får med seg hjem i sommerferien.

Foreldreråd og samarbeidsutvalg

Foreldrerådet består av foreldre/foresatte til alle barna i barnehagen. Foreldrerådet skal fremme felles interesser og bidra til at samarbeidet mellom barnehagen og foreldregruppen er godt og ivareta et positivt samarbeidsmiljø. Hver høst har vi foreldremøte der alle foreldre/foresatte og personalet møtes. På disse møtene samtales det om barnehagens innhold og arbeid. Vi ønsker foreldrenes medvirkning både på foreldremøter, foreldresamtaler, foreldresammenkomster, spørreundersøkelser og ellers i løpet av barnehageåret.

Samarbeidsutvalget (SU)

SU består av to representanter fra foreldregruppen, to representanter fra eierstyret og to representanter fra ansatte i barnehagen, pluss daglig leder. SU skal være et kontaktskapende, rådgivende og samordnende organ. I SU blir saker som angår foreldregruppen og barnehagen tatt opp, og der blir barnehagens årsplan vedtatt. Daglig leder er sekretær i samarbeidsutvalget.

Foreldrenes arbeidsutvalg (FAU)

FAU består av en foreldrerepresentant fra hver avdeling. I tillegg velges det en vara fra hver avdeling som stiller ved fravær. FAU velger en leder og nestleder som er med i SU, og møtes i forkant av SU-møte eller ved behov. FAU er bl.a. med på planlegging av dugnader og sommerfesten i juni.

11.3 Kommunen og andre samarbeidspartnere

For å sikre at hvert enkelt barn blir ivaretatt best mulig samarbeider vi med andre instanser. Viktigste samarbeidspartner er kommunen gjennom Den pedagogisk-psykologiske tjeneste (PPT), barneverntjenesten, helsestasjonen, Barne- og ungdomspsykiatrien (BUP) og Trygg i Felleskap (TIF) i Øygarden kommune. Barnehageloven § 21 og 22 pålegger barnehagepersonalet opplysningsplikt overfor sosialtjenesten og barnevernstjenesten.

Barnehagen samarbeider NLA lærerhøgskolen og har i perioder studenter på øvingsoplæring. Disse har samme taushetsplikt som barnehagens personale.

12. Pedagogiske verktøy

De utrolige årene (DUÅ) og Dinosaurskolen

De ansatte i Preg Straume arbeider ut ifra programmet De Utrolige Årene.

Målet med programmet er:

1. Øke den sosiale kompetansen hos barna.
2. Øke personalets kompetanse på gruppeledelse.
3. Bedre samarbeidet mellom barnehagen og hjemmet.

Programmet handler om relasjonsbygging, hvordan vi kan anvende ros riktig og hvordan vi kan håndtere uønsket atferd på en god måte. «**Grip noen i å gjøre noe riktig!**»

Personalet i Preg Straume etterstreber at lik adferd får lik konsekvens samme hvilken voksen som står i situasjonen. For å lette dette arbeidet har barnehagen utarbeidet felles regler for hele barnehagen. Reglene er også visualisert for at barna lettere skal lære dem.

Førskolebarna som går på Duggdråpen, deltar på Dinosaurskolen. Målet med Dinosaurskolen er å styrke førskolebarnas emosjonelle og sosiale kompetanse, samt styrke barnas selvbilde og opplevelse av mestring. Barna øver på å gjenkjenne og forstå følelser hos seg selv og andre, ta andres perspektiv, utvikle bedre ferdigheter i forhold til problemløsning og konflikthåndtering, samt sinnemestring og selvkontroll. Barna øver også på sosiale ferdigheter som å lytte og vente, ta hver sin tur – bli enige – stille spørsmål - dele – hjelpe – samarbeide og å gi hverandre komplimenter.

COS - Circle of Security

De fleste ansatte i barnehagen er kurset i Circle of Security – forkortet til COS. Dette er en innføring i hvordan vi voksne kan forstå barnet og ivareta deres behov. Som voksne skal vi være barnets trygge havn til enhver tid. En base barnet kan søke til når de trenger trygghet og støtte, samtidig som vi skal være en havn de er trygge nok til å utforske utfra. Vi voksne skal alltid være større, sterkere, klokere og god! Når det er mulig skal vi følge barnets behov, men når det er nødvendig må vi ta tak og sette grenser for barnet.

Vi skal møte barnet ved å prøve å se det innenfra. Når barnet ønsker å utforske verden rundt seg, er det viktig at vi passer på og hjelper barnet. Samtidig må vi ha evnen til å



glede oss sammen med barnet og ha det fint sammen med det. Når barnet søker oss for trygghet er det viktig at vi beskytter og trøster barnet samtidig som vi hjelper barnet med å organisere sine følelser.

“All adferd er kommunikasjon for barn”.

Trygg i Felleskap

Preg Straume deltar i prosjektet “Kunne – Ville – Våge – Stoppe Mobbing” som Øygarden kommune driver i skoler, barnehager og på ulike fritidsarenaer. Prosjektet er styrt utfra oppvekstsjefen sitt kontor og er et tverretattlig samarbeid. Målsettingen er å forebygge og redusere omfanget av mobbing generelt i kommunen – og å sikre at mobbing blir avdekket og håndtert godt av alle som er i relasjon til barn og unge. Dersom noen mistenker mobbing i barnehagen vår, går vi i gang med observasjoner og oppfølging av barna det gjelder kommunen har rutiner og retningslinjer vi følger, som er en del av det "Trygg i Felleskap" har utarbeidet.

Språkløyper

Vi jobber med personalets kompetanse i barns språklæring og ulike måter å lese for og med barna. De ansatte får trygghet i pedagogiske valg der de vil legge til rette for lesing og leselyst for alle. Vi ønsker å legge til rette for systematisk bruk av lesegrupper der *alle* barn blir lest for og får mulighet til å delta i språkstimulerende samtaler. Vi vil ikke la tilfeldigheter bestemme hvor mye vi leser for barna eller hvilke barn som blir lest for.

A-standard for barns seksuelle lek og utforskning

Preg Straume har utarbeidet en A-standard for barns seksuelle lek og utvikling. Vi ønsker å være gjennomtenkte og samkjørte på hvordan vi forholder oss til normal seksuell utforskning og opparbeide handlingskompetanse hos de voksne dersom vi oppdager bekymringsfull atferd. Vi ønsker at barna skal ha kompetanse til å sette grenser for egen kropp og å være trygg og stolt over sin egen kropp. De voksne skal bidra til at barna utvikler respekt for andres grenser og at de får ord og mulighet til å beskrive seksuelle krenkelsler.

Stine Sofie stiftelse sin barnehagepakke og Barnas verneombud

Barnehagen har deltatt på satsingen Stine Sofie stiftelse sin barnehagepakke som har fokus på å forebygge og avdekke vold og overgrep mot barn. Barnehagepakken består av regionale samlinger og eget opplegg i etterkant med fokus på ulike områder rundt det å avdekke ulike former for overgrep mot barn og styrking av kompetansen til ansatte og særlig oppstart og valg av barnas verneombud i barnehagen. Barnas verneombud får ekstra kompetanse om sårbare barn. Barnas verneombud skal være en ressursperson i barnehagen for barna, kolleger, daglig leder og foreldrene. Satsingen barnas verneombud er ingen ny funksjon eller ny ansatt, men rollen tildeles en pedagog som skal jobbe systematisk med området livsmestring og helse i rammeplanen.

Barnas verneombud i Preg Straume er ped. leder **Ingunn T. Strømme**.

13. Kalender 24/25:

Aktiviteter og begivenheter dette året.

DATO	INNHold
04. og 05. september	Foreldremøter
09.september	Planleggingsdag
01.november	Planleggingsdag
13.desember	Luciamarkering
16.desember	Julegrøt og kanskje et nissebesøk 😊
07.februar	Planleggingsdag
14.februar	Karneval
02.mai	Planleggingsdag
30.mai	Planleggingsdag
04.juni	Sommerfest (med forbehold om endring av dato)
Frivillig dugnad, temakveld og minikonsserter med Løvekoret i løpet av året (info kommer)	



Preg
Straume